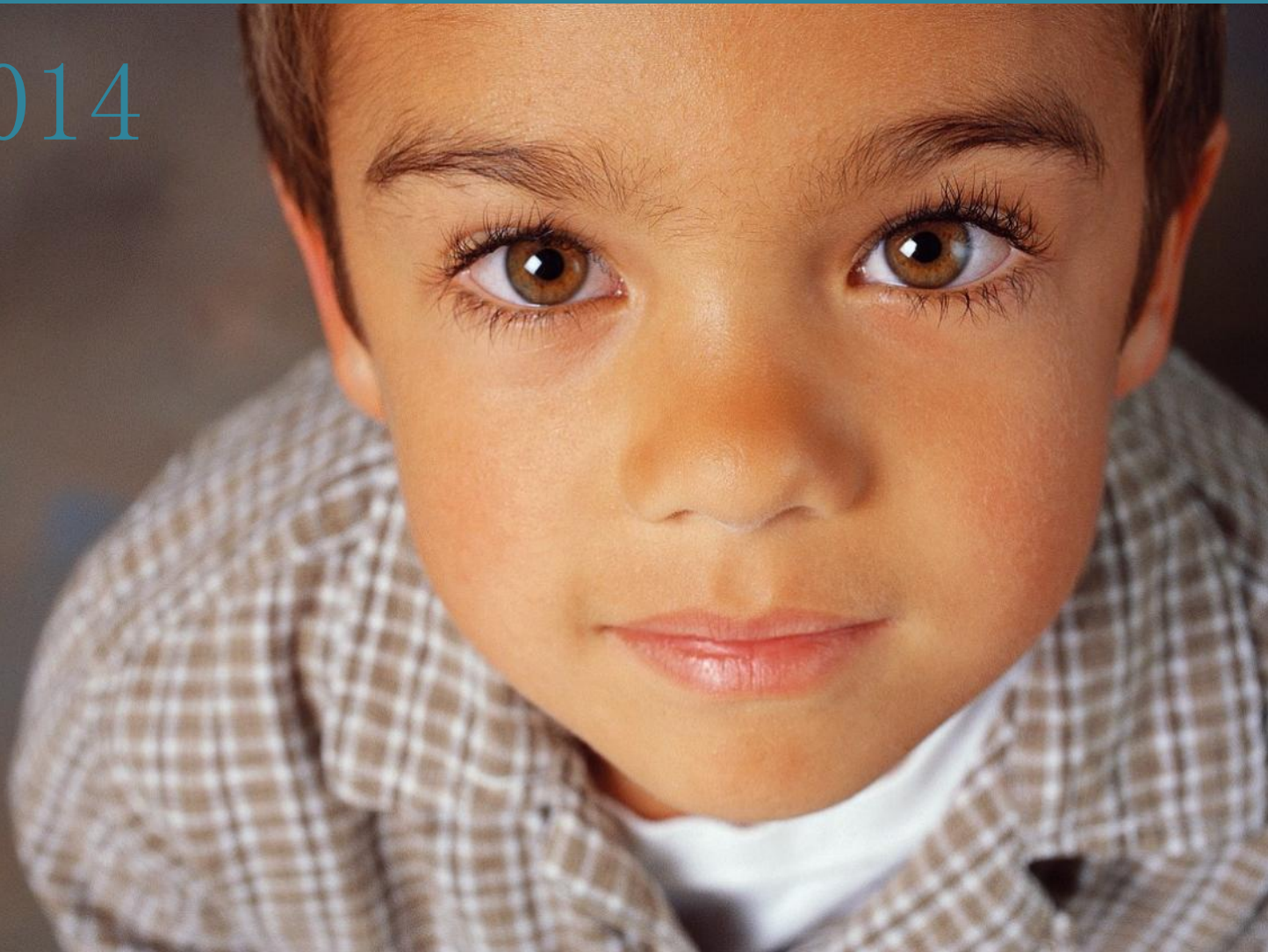


# 特殊教育指南 适用于从学前特殊教育 过渡到学龄期特殊教育的 孩子

2014



中州  
幼儿教育指导中心  
雪城大学

805 South Crouse Avenue  
Syracuse, NY 13244-2280

请登录纽约州教育厅（NYSED）的网站（<http://www.p12.nysed.gov/>），  
了解有关学前教育资格和特殊教育计划/服务的新资讯。





# 亲爱的家长：

您的孩子正准备从学前特殊教育服务过渡到学龄期特殊教育服务。  
本手册将为您提供一些过渡阶段的通用指导，包括：

| <i>目录</i>   |         |
|-------------|---------|
| 过渡计划        | 第2页     |
| 服务的连续性      | 第3-4页   |
| 学前教育退出评估    | 第5页     |
| 转至特殊教育委员会   | 第6-7页   |
| 特殊教育委员会服务资格 | 第8页     |
| 评估          | 第9页     |
| 您是小组的一员     | 第10页    |
| 特殊教育委员会会议准备 | 第11页    |
| 个别教育计划（IEP） | 第12页    |
| 残障学生服务选项    | 第13-14页 |
| 你的角色        | 第15页    |
| 取消资格        | 第16页    |
| 关于过渡的常见问题   | 第17-18页 |
| 家长小贴士       | 第18页    |

如果您有一些个人问题或有关孩子、家庭或学区的疑问，**幼儿教育指导中心（ECDC）**会为您解疑。

您可通过以下方式联络幼儿教育指导中心：

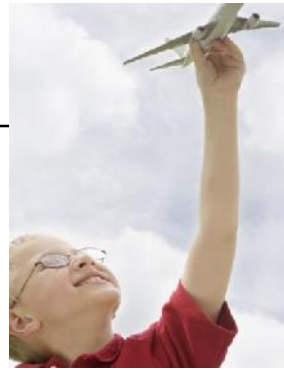
电话：315-443-4444或1-800-962-5488；

电子邮件：ecdc@syr.edu；

网站：<http://ecdc.syr.edu>。



# 过渡 计划



有些目前正在接受学前特殊教育服务的孩子将转向特殊教育委员会（CSE）提供的特殊教育服务。其他不再需要专业化服务的孩子将被**从此服务类别中剔除**。无论作出什么样的规划决策，在按照学前特殊教育委员会要求对孩子的孩子进行最终年度审查时，过渡计划是不可或缺的一部分。

过渡计划包括：

- 审查您的孩子取得的进步
- 寻找必需和可用的社区资源来帮助您和您的孩子
- 确定是否要将您的孩子推荐给特殊教育委员会（CSE）
- 提供时间表，以确保服务的连续性
- 指明以何种方式将信息从学前特殊教育委员会转交到特殊教育委员会
- 确定服务时长是10个月还是12个月
- 列出帮助您的孩子适应新环境的步骤

如果您对您的孩子的过渡计划有任何问题和疑虑，您可以与学前特殊教育委员会主席进行交流，或致电中州幼儿教育指导中心：  
315-443-4444。



## 服务的连续性

如果您的孩子即将年满五周岁，则应于其年满五周岁这年的12月1日前完成从学前特殊教育委员会到特殊教育委员会的过渡。

例如：

- 如果您的孩子在11月28日年满五周岁，那么将在五岁生日这年的9月具备获得幼儿园教育服务的资格。
- 如果您的孩子在12月3日或此日之后年满五周岁，那么其具备幼儿园教育服务资格的日期将延后至次年的9月。

*如果您的孩子正处于从学前特殊教育委员会到特殊教育委员会的过渡时期，您也许会希望尽快开始办理过渡手续。下面是帮助您做好过渡规划的一些建议活动和时间表。*

| <u>发生的事情</u>                                  | <u>时间</u> |
|---|-----------|
| 1. 开始和您所在学区的工作人员谈论您的孩子在来年可以获得哪些服务。询问需要做哪些准备。  | 秋季 - 初冬   |
| 2. 如果需要继续接受服务，学前特殊教育委员会会将您的孩子推荐给所在学区的特殊教育委员会。 | 初冬        |
| 3. 学校工作人员会观察您的孩子，进行必要的评估，并与教师和治疗师就来年的建议展开讨论。  | 冬季 - 春季   |

# 服务的 连续性（续）



## 发生的事情（续）

4. 您所在的学区将与您合作开展正式的审查。您可能会需要出席一次或两次会议，讨论您孩子的教育信息。学前特殊教育委员会将举行年度审查，讨论在这一年间取得的进展。如果您的孩子将过渡到特殊教育委员会的服务，特殊教育委员会必须安排一次退出评估。更多有关退出评估的资讯请参阅下文。
5. 安排时间参观学校，参加幼儿园入学式，填写“本人资料”手册，结识教师，询问所有关于学校和课程的问题。

## 时间

春季

春季



“本人资料”手册可向雪城大学幼儿教育指导中心索取或从以下网站在线下载：<http://ecdc.syr.edu/resources/all-about-me-todo-sobre-mi/>

# 学前教育 退出评估



残障的学龄前儿童，一旦由于计划完成或不再归为可享有学前教育服务的人群而停止学前教育服务，将接受退出评估。同时，通过退出评估所获得的信息将成为学前特殊教育委员会年度会议上的讨论内容。退出评估过程中，会收集以下三个方面的信息。

- ◆ 是否具有积极的社交情绪管理技能，包括社会关系
- ◆ 是否具备获取和运用知识和技能的能力，包括早期语言/沟通及早期识字能力
- ◆ 是否能使用恰当的行为来满足自身的需求

退出评估并非是针对您孩子的评估，而是一项针对计划的评估。退出评估的目的是确定过去的计划设置的有效性。



# 转至CSE的孩子

根据学前特殊教育委员会和《残疾人教育促进法案》的规定，如果您的孩子已具备接受特殊教育服务的资格，学前特殊教育委员会必须通知孩子所在学区内的教育董事会（BOE）。学前特殊教育委员会将观察您的孩子，并安排信息审查，您的孩子也有可能需要接受新的评估。您和所在的小组应共享所得的信息。

## 在特殊教育委员会会议上



应完成以下事项：

- ◆ 审查评估结果
- ◆ 判定是否具备接受特殊教育委员会服务的资格
- ◆ 制订个别教育计划（IEP）
- ◆ 讨论免费适当的公共教育（FAPE）
- ◆ 做好提供服务的安排
  - ◇ 服务类型
  - ◇ 服务时长
  - ◇ 服务次数
  - ◇ 服务地点
- ◆ 为您的孩子找到最少限制的环境（LRE）\*\*
- ◆ 讨论出一份为期10个月或12个月的计划，防止出现严重的倒退
- ◆ 如有必要，开展功能性行为评估
- ◆ 努力解决分歧，如无法达成共识，再考虑采用其他的程序

**\*\* 最少限制的环境：**只有当残障的性质和严重程度已经达到了即使是在辅助器具和服务的帮助下依然不能令人满意地满足教育需求时，才能将残障学生安置在特殊班级、隔离学校或其他非正常教育环境中。

如欲了解更多有关特殊教育的信息及程序保障通知，请访问

<http://www.p12.nysed.gov/specialed/publications/>



# 特殊教育 委员会



特殊教育委员会的构成包括但不限于下列人士：

- ◆ 学生家长
- ◆ 普通教育教师
- ◆ 特殊教育教师或特殊教育服务供者
- ◆ 学校心理治疗师
- ◆ 学区代表
- ◆ 可以解释评估结果的人员
- ◆ 学校医师（如有要求）
- ◆ 家长成员（已不再要求）
- ◆ 其他了解学生的人士
- ◆ 受您邀请的人士

---

***只有在召开首次会议时，才需要特殊教育委员会（CSE）全体成员出席。特殊教育委员会召开会议修改现有的个别教育计划文件和进行年度审查时，可采用小组委员会的形式。***

---

特殊教育委员会的其他相关信息：

- 纽约州的每个学区均须组建一个特殊教育委员会。
- 纽约州教育厅是负责监督委员会的机构。
- 相关信息核查无误后，特殊教育委员会将开展年度审查，并确定孩子是否应继续接受特殊教育委员会的服务。如果判定您的孩子不再符合条件，学前特殊教育委员会必须先通知您的家庭，然后在年度会议上取消孩子的资格。
- 如果您的孩子被认定具备资格，特殊教育委员会将为其制订一份个别教育计划（IEP）（见第8页“特殊教育委员会服务资格”）



# CSE服务资格

如果特殊教育委员会判定孩子具备接受服务的资格，可进行额外的评估（见第9页），评估内容可包括以下项目。如果判定您的孩子不再符合条件，您的孩子将被从此服务类别中**剔除**（见第16页）

## 特殊教育委员会的服务资格：

- 以使用孩子的母语所作的个人评估为基础
- 由多学科小组负责判定
- 依赖多个信息源，包括：
  - ⇒ 面谈
  - ⇒ 观察
  - ⇒ 评估
- 评估要求：即将被取消资格的孩子必须接受评估，而从学前特殊教育委员会转至特殊教育委员会的孩子则不一定要接受评估，只需核查当前的信息即可。
  - ⇒ 调适 — 在穿衣、吃饭等方面的自理能力
  - ⇒ 认知 — 思考、领悟、解决问题
  - ⇒ 动作 — 抓取等小肌肉运动技能
  - ⇒ 言语/语言 — 思考、理解、沟通
  - ⇒ 社交/情绪 — 与他人相处，解决人际关系问题的能力

纽约州教育厅确立了13个有资格接受特殊教育委员会服务的残障类别。各个类别的具体标准如下所示：

- 自闭症
- 耳聋
- 聋盲
- 情绪障碍
- 听力障碍
- 学习障碍
- 智力障碍
- 多重障碍
- 肢体损伤
- 其他健康损害
- 创伤性脑损伤
- 言语和语言障碍
- 视力受损，包括失明

**纽约州的官方定义和本文所述的标准可向幼儿教育指导中心索取，也可访问以下网站查阅：** <http://www.p12.nysed.gov/>

## 特殊教育指南

- 适用于从学前特殊教育过渡到学龄期特殊教育的孩子

幼儿教育指导中心编写 1 - 800 - 962 - 5488

修订日期：4/5/2012

# 评估



评估是对孩子的技能、长处及弱点所作的仔细审查，其目的是确定您的孩子当前的能力水平以及如何针对您的孩子制订最佳的计划。您的孩子能够做什么？他/她喜欢做什么？应当鼓励他/她下一步尝试做什么事？如有必要，特殊教育委员会可要求另外提供以下方面的信息，以帮助委员会判定您的孩子是否具备接受特殊教育委员会服务的资格，以及为您的孩子制订出最适合的个别教育计划。

- 体检信息
- 个人心理测评信息
- 社交历史
- 在学生的学习环境中对孩子的观察
- 言语治疗（SP）、职业治疗（OT）及物理治疗（PT）方面的评估
- 其他适宜的评估，如**功能性行为评估（FBA）** — 一项强制性评估，评估对象是自身行为会妨碍或影响自己或他人进行学习的孩子。欲了解更多信息，请访问<http://www.p12.nysed.gov/specialed/publications/topicalbriefs/FBA.htm>



## 您是 小组的一员



特殊教育的相关法律规定，家长是特殊教育委员会的重要成员。特殊教育委员会的职责是制订个别教育计划（IEP），以确定适合的方案和服务，满足您孩子的教育需求。您孩子的个别教育计划由一个专门小组负责制订，小组成员包括：您自己、另一位本学区的残障儿童家长、学区管理人员、教师（普通教育和特殊教育老师）、评估人、可以解释评估结果的人员、及您为了解您孩子的人士。如果家长有意邀请其他人士出席会议，必须提前向委员会递交书面申请。

这是一大群人！为了让您感觉到自己是小组的一员，您所在的学区应当：

- 提前至少5天向您递送通知，告知召开会议的地点和时间；
- 让您了解会议上将讨论哪些内容；
- 如果会议时间于您不便（请尽快告知小组），将重新安排开会时间；
- 应您的要求，为您提供报告摘要的副本；
- 让您知道有哪些人会参加会议；
- 在参加会议前备齐有关您孩子的资料，将有助于小组制订个别教育计划，不应在召开会议之前就拟定个别教育计划。

# 特殊教育 委员会 会议准备



在特殊教育委员会会议召开之前，请先思考下列问题的答案。所有的这些问题都能够而且应该在会议上进行审议。您的想法和优先事项是非常重要的，会议应围绕这些主题展开！

- 您认为孩子的行为是否有某些方面会干扰孩子的学习？如果有，请详细说明。
- 孩子的强项和弱项是什么？
- 您发现有哪些方法可以有效地支持孩子的成长和发展？
- 您的孩子与其他同龄孩子之间的互动如何？
- 您是否希望获得提高孩子社交技能的支持？在离开会场

时，您应当清楚地了解：

- 孩子的强项和弱项；
- 本学年的努力目标；
- 有助于实现目标的方法和服务；
- 教师/医师如何让您及时了解孩子的进步；

如果您对任何建议有异议，请指出此建议并予以说明。如果您与其他委员会成员未在讨论后达成共识，只有在掌握更多有帮助的信息后，才能要求再次召开会议。如果学区代表认为已无法再进一步取得更多的信息，其有权决定个别教育计划的基本内容。有异议的家长有权通过正当的程序表达意见。

<http://www.p12.nysed.gov/specialed/publications/policy/coverpsgn109.htm#notice>

**当您离开特殊教育委员会会场时，请确定您已理解会上所提供的建议。如果您对个别教育计划的任何内容有异议，请确保在会议记录中记下您的不同意见。**

# 制订 个别教育计划 (IEP)



个别教育计划 (IEP) 包含以下内容:

- ◆ 目前的学业表现水平 (PLEP)
- ◆ 可衡量的年度目标
- ◆ 特殊教育计划/安置
- ◆ 相关服务
- ◆ 延长学年的资格
- ◆ 服务的次数、地点及时长
- ◆ 计划修改/辅助器具和服务、辅助技术及个人支持
- ◆ 接送服务
- ◆ 类别
- ◆ 向家长汇报进度
- ◆ 测验调整
- ◆ 参加学区/州级评估
- ◆ 经过协调的过渡性活动
- ◆ 取消资格援助服务

个别教育计划可作为:

*监控性文件和沟通的依据*





# 残障学生 服务选项

残障的学龄期儿童通常会在地参加提供支援服务的普通教育课程。但是，有些孩子有特殊的需求，他们可能会对普通教育课程以外的计划或服务有诉求。这些计划或服务包括：

- ◆ 特殊班级服务
- ◆ 教育服务协作机构（BOCES）针对学区制订的计划
- ◆ 州内或州外的日间/寄宿安置服务
- ◆ 家庭或医院授课服务

普通教育课程内的特殊教育服务包括：

## 1. 相关服务

此项服务将为您的孩子安排一位或多位治疗师，如职业治疗师（OT）、物理治疗师（PT）及言语治疗师（SP），以满足他/她的特殊需求。治疗师会每周按照特殊教育委员会规定的次数为您的孩子提供治疗，并为您的家庭和社区计划提供者提供信息和策略。**服务地点将在特殊教育委员会会议上决定。**

## 2. 顾问教师服务：

咨询服务的目的是给予学生直接或间接的帮助。直接顾问教师服务指在普通教室内直接面向学生提供咨询服务。顾问教师将与资源教室相结合。这种等级的服务可以一周提供三个小时。特殊教育委员会应根据学生的具体需求向其推荐此类服务，并将其纳入学生的个别教育计划内。在个别教育计划内，此项服务可进一步细分。例如：由顾问教师负责两个小时的服务，再由资源教师独自负责一个小时的服务。

- ◆ 直接顾问教师服务 — 特指由经过认证的特殊教育教师为残障学生提供个人或团体辅导，帮助学生在普通教学班中学得知识和技能。
- ◆ 间接顾问教师服务 — 指由经过认证的特殊教育教师为普通教育教师提供咨询服务，帮助他们调整学习环境和/或改变自己的授课方法，以满足学生的个人需求。

### 3. 整合式共同教学服务:

教育课程中可加入整合式共同教学服务，但需要由普通教育教师和特殊教育教师合作教学。一个班级的学生人数不应超过12人，不能用助教或辅助教具来代替特教教师。

### 4. 资源教室:

资源教室方案的宗旨是为有辅助教育计划需求的残障学生提供普通或特殊课堂授课以外的辅助指导。

- ◆ 每一名学生将接受不少于三个小时的辅导。
- ◆ 学生白天在资源教室度过的时间不能超过总时间的50%。
- ◆ 每个辅导小组的学生人数不得超过5人。
- ◆ 应根据个人需求的相似性来确定辅导小组的成员。

### 5. 特殊班级:

特殊班级是由残障学生组成的班级，他们因为具有相似的个人需求而被聚集在一起，共同接受为其特别设计的指导。针对那些特殊教育需求包括在自足环境中才能达到最佳效果的专业化授课需求的残障学生，班级人数最多不得超过15人。由于学生的管理需求妨碍到教学过程，致使班上需增加一位成年人从旁协助教导学生的班级，其学生人数以8人（8:1:1）为限。

### 6. 州内或州外的日间/寄宿安置服务

此类安置服务针对的是有一处或多处残障问题的学生，从登记的残障性质和严重程度上来说，这些孩子已不再适宜被安置在公立学校内接受教育。

不要忘了询问所在学校是否设有共同教学模式的教室（由普教教师和特教教师合作教学）。

## 在所有情况下...

特殊教育委员会将安排适量的服务，以满足您孩子的特殊教育需求，并同时确保孩子们在限制最少的环境（LRE）中接受服务。换言之，尽可能让孩子们像普通孩子一样学习生活。





# 您的角色



个别教育计划制订完成后，您可以采取一些措施来确保其有效地发挥作用：

- 了解您孩子的服务提供者 - 您可以就正在做的事情与服务提供者进行交流，指出您的孩子遇到的挑战。您可利用“本人资料”手册来共享有关的信息。
- 定期召开会议或以其他商定的方式进行沟通 - 个别教育计划中必须指明会采用何种方式向您告知孩子取得的进展。您可以使通过笔记本电脑、电话或会议接收信息。
- 观察和倾听您的孩子：
  - ⇒ 您的孩子在家里是如何表现的？
  - ⇒ 是否有某些行为会干扰孩子的发展或日常活动？
  - ⇒ 有否发现孩子掌握了新的技能？
- 和所有小组成员分享讨论您认为会影响到孩子的信息。
- 需要记住的一件重要事项是，任何计划都必须定期接受审查，以确保计划与您孩子的长处和需求相匹配。

您是决策者。您可能需要进行一些练习，相信您一定可以做好！！您有权发表意见、参与讨论、表达异议及要求作出变更。请记住，法律不会自行执行。即使您感到紧张，也应勇于发言、提问题、分享意见。

请努力做好上述几点，让这个小组成为您孩子的助力！

如果您对流程中的某一部分有异议，可寻求指导，以确保自身权利不受侵犯。

## **程序保障通知**

此通知由您所在的学区提供 - 请确保自己收到通知副本！

# 取消资格



根据特殊教育委员会的判断，有些孩子可能已不再需要参加个别教育计划，因此，这些孩子的服务资格将予以取消。

在孩子的学前特殊教育即将结束之际，作为家长，您应当向自己提出下列问题：

- ◆ 取消资格是什么意思？
- ◆ 为什么会被取消资格？
- ◆ 由谁来决定取消孩子的资格？
- ◆ 如果我反对取消资格，应该怎么做？
- ◆ 如果我的孩子在入学后觉得力不从心，我应该怎么办？

取消资格对孩子的孩子来说是一个极好的机会。取消资格表示您的孩子取得了相当大的进步，已经不再需要接受学前特殊教育委员会和特殊教育委员会的服务。如果建议取消孩子的资格，必须按照程序办理。此程序包括以下步骤：

- ◆ 由学前特殊教育委员会审查当前的评估数据（重新评估的一环），并确定是否需求提供任何其他的资料。
- ◆ 学前特殊教育委员会负责安排由家长选定的经核准的评估人进行额外的评估。
- ◆ 向学前特殊教育委员会、家长和市政府提供评估结果。
- ◆ 学前特殊教育委员会必须审查重新评估过程和评估结果，判定孩子的在三个方面的进步等级。

*对于即将被取消资格的学龄前儿童而言，如果其当前的个别教育计划内记录有审查孩子取得的进步或援助服务需求的日期，将会非常有帮助。这些援助服务包括了学术介入服务（AIS）、504计划或转介给特殊教育委员会的服务。大多数被学前特殊教育委员会取消服务资格的孩子在幼儿园里都表现地非常好。如果学前特殊教育委员会转介给了特殊教育委员会，特殊教育委员会将负责判定是否有必要为孩子提供学龄期的服务。学前特殊教育委员会的工作是判定是否应取消孩子的学前教育服务资格，或是否应将其转介给特殊教育委员会，以取得其他的服务。*



## 关于过渡的 常见问答

### 问

我应该从何时起开始思考孩子的幼儿园计划？

### 答

您可以尽早开始收集基本的信息！您可以调查您邻居的孩子上的是哪间学校，向邻居询问那间幼儿园的状况。也可以去参观学校，在学校里转一圈。如果可能的话，观察一下幼儿园的教室，看看学校的真实状况。

一般来说，您应在秋末或十二月的假期结束后开始和学前教育工作人员为您的孩子制订实际计划。如果您到二月还没从孩子的老师或治疗师那里得到任何消息，应致电询问，并自己着手制订计划。

### 问

我要如何找到所在学区内的适用计划？

### 答

获取信息的方法有很多种。您在孩子接受学前教育的地点结识的人可能会对所在学区有一定的了解，知道有哪些幼儿园计划。您也可以致电特殊教育指导员、特殊教育委员会主席或附近学校的校长，向他们了解相关的信息。

### 问

我应不应该在孩子入学后马上去学校了解情况？

### 答

在您拜访老师之前，最好给新的老师一点空间和时间来了解您的孩子。您应当在学年开始后通过简短的笔记和老师进行沟通，让他们知道您的孩子是否有了新的兴趣，或者晚上过得好不好。所有这些信息都可以帮助他们了解您的孩子。当然，如果您觉得有必要，完全可以将首次会面安排在十月或十一月初。如果您确实有疑虑或问题，可以直接致电或拜访老师。

## 常见问题 - 续

# 问

新的老师/学校会如何了解我的孩子和他/她的长处和需求？

# 答

新的老师会收到个别教育计划的副本和其他信息，但这是开学以后的事了。因此，您可以提前让老师知道如何与您的孩子相处。

请记住，当涉及到您的孩子时，您才是专家。有些重要信息只有您知道，学校无法从其他渠道获知。

我们的网站上有“本人资料”表格，这是帮助老师了解孩子的重要工具。

## 家长小贴士

- ◆ 对于您的孩子来说，您是最佳的信息来源。您在教育计划内提供的信息是宝贵而重要的。
- ◆ 让学校工作人员知道您希望参与孩子的教学。与教导您孩子的人士进行合作是您的权利。  
家长和学区共同努力是最理想的教学方式。
- ◆ 定期联络孩子的老师。您可以通过非正式的谈话或记录及时了解信息，并培养和孩子老师之间的关系。



- ◆ 关注您的孩子。认真倾听他/她谈论学校。注意他/她的情感和行为变化，这些是能反映孩子出现问题的早期迹象。和学校分享积极的变化或观察结果也是非常重要的。
- ◆ 作好记录是很有帮助的。提前准备好文件夹或柜子，用于存放医疗记录、书面报告、测试结果等文件。这些资料将留到以后需要的时候使用。
- ◆ 设法跟其他家长见面和交谈。您可以通过非正式的交谈或加入学校或社区的家长团体来结识其他家长。其他家长是支持和信息的绝佳来源。





编写和配发单位

中州

幼儿教育指导中心

1-800-962-5488

315-443-4444

805 South Crouse Avenue Syracuse,

NY 13244--2280

[ecdc@syr.edu](mailto:ecdc@syr.edu)

*您需要更多本指南的副本吗？*

*请从幼儿教育指导中心网站上下载或联络本指导中心。*

<http://ecdc.syr.edu/resources/parent-guides/guide-to-special-education-transition-to-school-age-cse/>

Copyright ©2009 Mid-State Central ECDC

如果您有关于孩子的问题，请致电给本指导中心。

**我们在教导孩子，孩子也在教导我们。**